

Impositivas y Económicas

CARLE & ANDRIOLI
CONTADORES PUBLICOS



Br. Artigas 1443 of. 605 - 607 - 608 - 609
Tel.: 2402 1025 *
estudio@carle-andrioli.com.uy
www.carle-andrioli.com.uy

El empleo no logra recuperarse en el primer semestre del año

» En el Mercado laboral, la tasa de desempleo se situó en 7,8% en junio, levemente inferior al registro de mayo. Los analistas tienen fijada la atención en lo que sucede con el empleo, que presenta una tendencia a la baja en los últimos meses.

Por: * Sofía Tuyaré

En los últimos tiempos mucho se discute sobre el futuro en el empleo, sus determinantes a corto y largo plazo. En términos generales, factores que pueden incidir en la demanda de empleo pueden ser económicos, como por ejemplo el desempeño del nivel de actividad, si la economía crece o no, o el salario real entre otros. Sin embargo, también inciden elementos sociales y tecnológicos. El avance de las nuevas tecnologías favorece la automatización y robotización, sustituyendo en algunos casos mano de obra, algunos empleos se pierden por el progreso tecnológico, muchos estudios advierten de este impacto. Pero a su vez, algunos empleos se crean producto de este desarrollo. Depende del sector y la rama de actividad que se trate, pero es un tema que es relevante para el conjunto de los actores económicos.

Mercado laboral

Según los datos publicado por el Instituto Nacional de Estadística (INE), en junio de este año la tasa de actividad se situó en 62,2%, un registro levemente inferior al del mes anterior. Recordemos que en mayo se ubicaba en 62,8%. Las razones tras la caída en la actividad del mercado laboral pueden venir por la disminución en el nivel de empleo o por el lado de menor cantidad de personas que no tienen trabajo pero buscan activamente uno. En junio la baja se explica sobre todo por la tasa de empleo.

Si se analiza lo sucedido en el trimestre abril-junio, vemos

que según señaló el INE el nivel de actividad total del país fue de 63%, cifra también inferior a lo alcanzado en el primer trimestre de este año (para el período enero-marzo) y a su vez fue menor al registrado para igual período del año anterior.

Según INE, el desempleo en Uruguay se ubicó en 7,8%, una tasa ligeramente inferior a la de mayo (7,9%). Tanto la tasa de actividad como el empleo disminuyeron, por lo que la leve baja en junio de la tasa de desempleo se explica por menos personas buscando trabajo.

Si se compara con el cierre del año pasado, en el primer semestre la tasa de desempleo se incrementó tenuemente respecto de diciembre de 2016.

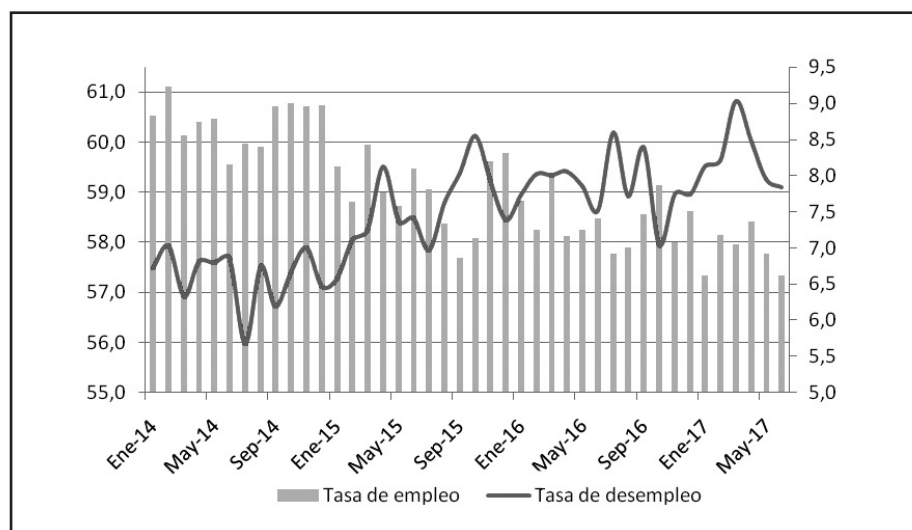
En términos interanuales, en junio de 2017 la tasa de personas sin empleo se ubicaba en 7,5%, por lo que la tasa de este año se incrementó respecto a un año atrás.

El empleo es la variable que en el momento está en el centro del debate debido a los datos que circulan sobre su evolución. La tasa de ocupados en junio fue de 57,3%, lo que significó un descenso de 0,5% respecto de mayo y una caída de 1,2% respecto del registro de junio de 2016.

En los últimos meses se observa una leve tendencia a la baja en este indicador, y es algo que preocupa a los agentes, debido a que son señales de menor generación de empleo en la economía local.

La recuperación económica no se está reflejando en el empleo, y las estimaciones son que este escenario no cambie en el corto plazo.

Tasa de empleo y desempleo (%)



Fuente: elaboración propia en base a datos del INE.

Salarios

El Instituto Nacional de Estadística (INE) elabora mensualmente indicadores de salarios, en el mes de julio el Índice Medio de Salarios (IMS) creció 2% respecto de junio, y con este incremento acumula en los primeros siete meses del año un aumento de 7%.

Para el indicador nominal es relevante observar lo que suce-

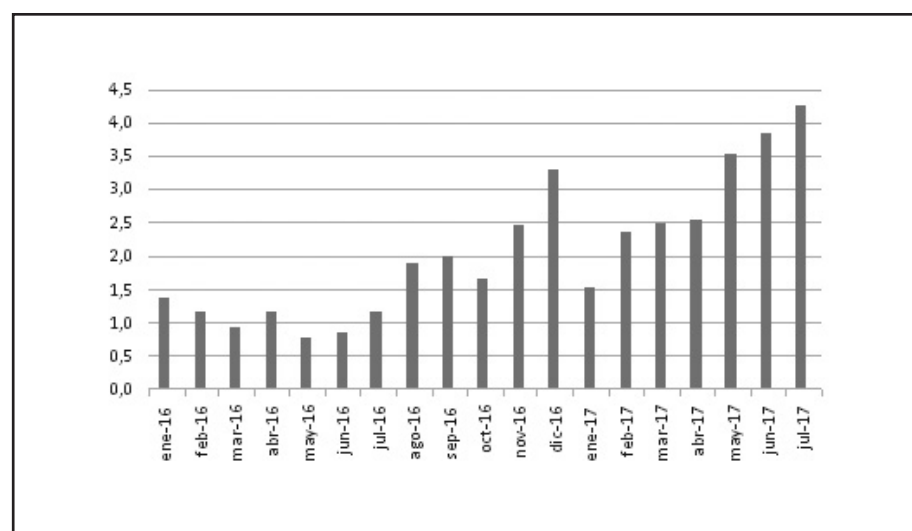
de en la medición interanual. En julio de 2017, el indicador creció un 9,7% respecto al mismo mes del año anterior.

La inflación cedió en el correr del corriente año. Por lo que los ojos están puestos en la evolución del salario real. El Índice de Salario Real, que elabora el INE, creció 1,7% en julio para la me-

dicción mensual. En el acumulado de los primeros siete meses de 2017, el índice acumula una variación de 2,2%.

En términos interanuales, el indicador creció un 4,3% en julio de este año respecto de mismo mes de 2016, y se observaba una leve aceleración en esta medición.

Variación del Índice de Salario Real (%)



Fuente: elaboración propia en base a datos del INE.

Expectativas

Los analistas no prevén cambio en el corto plazo respecto al mercado laboral. Si bien se estima que la recuperación de la economía se consolide este año, no sucedería lo mismo con la demanda de empleo. Según el Banco Central del Uruguay (BCU), en la Encuesta de Expectativas Económicas de

agosto, la mediana de los analistas locales que responden la encuesta estimaba que el Producto Interno Bruto (PIB) crecería 3,35% este año y 3,23% el próximo.

Respecto a la generación de empleo, los consultados no proyectan cambios por lo menos por ahora. Según la mediana de las

respuesta, en 2017 la cantidad de ocupados se mantendría constante, es decir que prevén una variación nula para el corriente año, y para 2018 estiman que crezca levemente un 0,55%.

» * Economista, integrante del departamento de Consultoría de CARLE & ANDRIOLI, firma miembro independiente de Geneva Group International.